

Supplementary material

Belowski A, Partyka Ł, Krzanowski M, et al. Clinical and linguistic validation of the Polish version of VascuQoL, a disease-specific quality of life questionnaire assessing patients with chronic limb ischemia. *Pol Arch Intern Med.* 2019 Feb 22. doi:10.20452/pamw.4455.

Please note that the journal is not responsible for the scientific accuracy or functionality of any supplementary material submitted by the authors. Any queries (except missing content) should be directed to the corresponding author of the article.

Table S1. Mean EQ-5D-3L and SF36 scores before treatment in CLTI and IC group

| | CLTI Mean \pm SD | IC Mean \pm SD (| P^a |
|----------|--------------------|--------------------|--------|
| EQ index | .5 \pm .25 | .64 \pm .20 | <0.001 |
| EQ VAS | 44.4 \pm 17.04 | 51.9 \pm 11.6 | .004 |
| MCS | 36.6 \pm 17.67 | 45.3 \pm 17.02 | .028 |
| PCS | 25.3 \pm 13.56 | 33.5 \pm 11.32 | .001 |

Abbreviations: CLTI, critical limb threatening ischemia group; IC, intermittent claudication group; MCS, mental component summary of SF 36; PCS, physical component summary of SF 36; SD, standard deviation;

^a: Mann-Whitney U test

Table S2. Test-retest reliability (Pearson *R* correlations between the pretest and posttest of VascuQoL)

| | Pearson <i>r</i> correlations |
|-------------|-------------------------------|
| Activities | .79 ^a |
| Symptoms | .81 ^a |
| Pain | .70 ^a |
| Emotions | .85 ^a |
| Social | .67 ^a |
| Total score | .82 ^a |

^a: $P < .01$

Table S3. Cross-sectional construct validity - correlations (Pearson *r*) between VascuQoL and SF 36, EQ-5D-3L and ABI scores in critical limb threatening ischemia group (CLTI) in pre-test

| | | PAIN | ACT | SYM | EMO | SOC | TOTAL |
|----------|----------|-------------------|--------------------|-------------------|-------------------|--------------------|-------------------|
| MCS | <i>r</i> | .636 ^a | .658 ^a | .613 ^a | .662 ^a | .502 ^a | .761 ^a |
| PCS | <i>r</i> | .559 ^a | .672 ^a | .697 ^a | .598 ^a | .498 ^a | .720 ^a |
| EQ Index | <i>r</i> | .467 ^a | .550 ^a | .466 ^a | .455 ^a | .406 ^a | .565 ^a |
| EQ VAS | <i>r</i> | .229 | .317 ^b | .276 | .371 ^a | .228 | .396 ^a |
| ABPI | <i>r</i> | -.120 | -.365 ^a | -.104 | -.190 | -.345 ^b | -.264 |
| BP | <i>r</i> | .475 ^a | .442 ^a | .663 ^a | .501 ^a | .373 ^a | .581 ^a |
| SF | <i>r</i> | .530 ^a | .524 ^a | .431 ^a | .505 ^a | .545 ^a | .610 ^a |
| PF | <i>r</i> | .563 ^a | .704 ^a | .573 ^a | .517 ^a | .536 ^a | .688 ^a |
| RP | <i>r</i> | .512 ^a | .677 ^a | .574 ^a | .505 ^a | .470 ^a | .649 ^a |
| MH | <i>r</i> | .604 ^a | .404 ^a | .518 ^a | .584 ^a | .201 | .585 ^a |
| GH | <i>r</i> | .043 | .079 | .266 | .259 | .029 | .167 |
| VT | <i>r</i> | .402 ^a | .457 ^a | .562 ^a | .437 ^a | .285 ^b | .552 ^a |
| RE | <i>r</i> | .535 ^a | .686 ^a | .519 ^a | .622 ^a | .490 ^a | .702 ^a |

Abbreviations: ABPI, ankle brachial index; ACT, activities component of VascuOoL; BP, bodily pain; EMO, emotions component of VascuOoL; GH; general health; MH; mental health; PH, physical functioning, RE, role emotional; RP, role physical; SF, social functioning; SOC, social behavior component of VascuOoL; SYM, symptoms of component of VascuOoL; TOTAL: summary score of VascuQoL; VT, vitality; others, see Table S1

^a: $P < 0.001$; ^b: $P < 0.05$

Table S4. Cross-sectional construct validity - correlations (Pearson r) between VascuQoL and SF 36, EQ-5D-3L and ABPI scores in critical limb threatening ischemia group (CLTI) in posttest

| | | PAIN | ACT | SYM | EMO | SOC | TOTAL |
|----------|-----|--------------------|--------------------|--------------------|--------------------|--------------------|--------------------|
| PCS | r | .680 ^a | .611 ^a | .675 ^a | .673 ^a | .609 ^a | .690 ^a |
| MCS | r | .636 ^a | .552 ^a | .641 ^a | .681 ^a | .569 ^a | .656 ^a |
| EQ Index | r | .604 ^a | .616 ^a | .537 ^a | .616 ^a | .617 ^a | .643 ^a |
| EQ VAS | r | .663 ^a | .549 ^a | .563 ^a | .610 ^a | .548 ^a | .623 ^a |
| ABPI | r | -.295 ^b | -.321 ^b | -.340 ^b | -.287 ^b | -.361 ^b | -.335 ^b |
| BP | r | .631 ^a | .496 ^a | .630 ^a | .560 ^a | .471 ^a | .587 ^a |
| SF | r | .590 ^a | .535 ^a | .622 ^a | .645 ^a | .541 ^a | .626 ^a |
| PF | r | .555 ^a | .546 ^a | .536 ^a | .547 ^a | .561 ^a | .584 ^a |
| RP | r | .608 ^a | .597 ^a | .620 ^a | .670 ^a | .590 ^a | .663 ^a |
| MH | r | .594 ^a | .474 ^a | .536 ^a | .550 ^a | .416 ^a | .550 ^a |
| GH | r | .423 ^a | .331 ^b | .407 ^a | .418 ^a | .352 ^b | .407 ^a |
| VT | r | .241 | .120 | .110 | .180 | .149 | .166 |
| RE | r | .567 ^a | .547 ^a | .602 ^a | .679 ^a | .576 ^a | .638 ^a |

Abbreviations: see tables S1 and S3

^a: $P < 0.001$; ^b: $P < 0.05$

Table S5. Cross-sectional construct validity - correlations (Pearson *r*) between VascuQoL and SF 36, EQ-5D-3L and ABPI scores in intermittent claudication group (IC) in pre-test

| | | PAIN | ACT | SYM | EMO | SOC | TOTAL |
|----------|----------|-------------------|-------------------|-------------------|-------------------|--------------------|-------------------|
| MCS | <i>r</i> | .546 ^a | .344 ^b | .461 ^a | .514 ^a | .429 ^a | .509 ^a |
| PCS | <i>r</i> | .644 ^a | .528 ^a | .451 ^a | .573 ^a | .473 ^a | .613 ^a |
| EQ Index | <i>r</i> | .535 ^a | .583 ^a | .533 ^a | .615 ^a | .563 ^a | .649 ^a |
| EQ VAS | <i>r</i> | .425 ^a | .457 ^a | .516 ^a | .564 ^a | .473 ^a | .557 ^a |
| ABI | <i>r</i> | .287 ^b | .235 | .369 ^a | .216 | .189 | .281 ^b |
| BP | <i>r</i> | .565 ^a | .396 ^a | .409 ^a | .379 ^a | .297 ^b | .460 ^a |
| SF | <i>r</i> | .336 ^b | .089 | .251 | .250 | .300 ^b | .248 |
| PF | <i>r</i> | .452 ^a | .323 ^b | .143 | .287 ^b | .331 ^b | .348 ^b |
| RP | <i>r</i> | .578 ^a | .535 ^a | .512 ^a | .602 ^a | .501 ^a | .626 ^a |
| MH | <i>r</i> | .551 ^a | .354 ^b | .414 ^a | .575 ^a | .396 ^{**} | .524 ^a |
| GH | <i>r</i> | .356 ^b | .331 ^b | .308 ^b | .467 ^a | .264 | .414 ^a |
| VT | <i>r</i> | .558 ^a | .486 ^a | .468 ^a | .564 ^a | .474 ^a | .583 ^a |
| RE | <i>r</i> | .422 ^a | .270 | .412 ^a | .388 ^a | .307 ^b | .397 ^a |

Abbreviations: see tables S1 and S3

^a: $P < 0.001$; ^b: $P < 0.05$

Table S6. Cross-sectional construct validity - correlations (Pearson *r*) between VascuQoL and SF 36, EQ-5D-3L and ABPI scores in intermittent claudication group (IC) in posttest

| VascuQoL: | | PAIN | ACT | SYM | EMO | SOC | TOTAL |
|-----------|----------|-------------------|-------------------|-------------------|-------------------|-------------------|-------------------|
| MCS | <i>r</i> | .649 ^a | .610 ^a | .616 ^a | .665 ^a | .640 ^a | .659 ^a |
| PCS | <i>r</i> | .619 ^a | .642 ^a | .657 ^a | .666 ^a | .649 ^a | .672 ^a |
| EQ Index | <i>r</i> | .654 ^a | .696 ^a | .585 ^a | .674 ^a | .685 ^a | .691 ^a |
| EQ VAS | <i>r</i> | .601 ^a | .622 ^a | .578 ^a | .675 ^a | .615 ^a | .650 ^a |
| ABI | <i>r</i> | .213 | .222 | .256 | .240 | .276 | .244 |
| BP | <i>r</i> | .448 ^a | .452 ^a | .511 ^a | .504 ^a | .452 ^a | .492 ^a |
| SF | <i>r</i> | .379 ^a | .380 ^a | .392 ^a | .427 ^a | .410 ^a | .413 ^a |
| PF | <i>r</i> | .308 ^b | .344 ^b | .343 ^b | .346 ^a | .369 ^a | .354 ^b |
| RP | <i>r</i> | .597 ^a | .608 ^a | .644 ^a | .655 ^a | .625 ^a | .650 ^a |
| MH | <i>r</i> | .631 ^a | .592 ^a | .608 ^a | .634 ^a | .630 ^a | .639 ^a |
| GH | <i>r</i> | .648 ^a | .670 ^a | .626 ^a | .645 ^a | .647 ^a | .675 ^a |
| VT | <i>r</i> | .648 ^a | .586 ^a | .546 ^a | .635 ^a | .606 ^a | .629 ^a |
| RE | <i>r</i> | .557 ^a | .520 ^a | .537 ^a | .564 ^a | .536 ^a | .563 ^a |

Abbreviations: see tables S1 and S3

^a: $P < 0.001$; ^b: $P < 0.05$

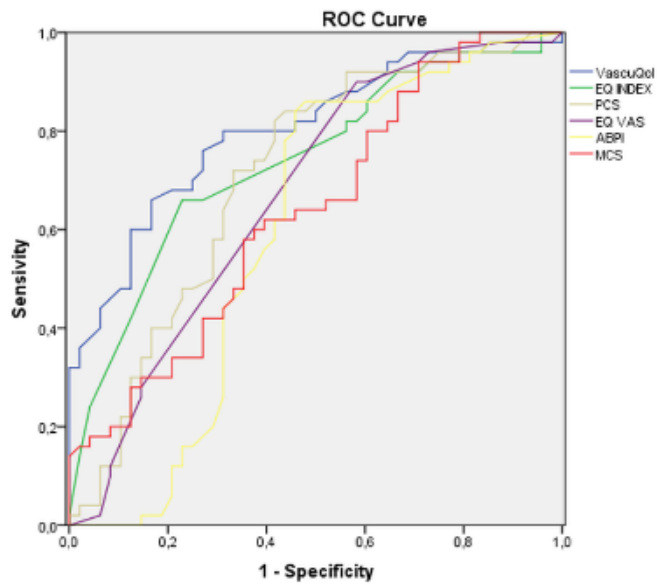


Fig. S1. Receiver operating characteristics for VascuQoL, SF 36, EQ-5D-3L and Ankle Brachial Pressure Index before treatment

Abbreviations: ABPI, ankle brachial index; MCS, mental component summary of SF 36; PCS: physical component summary of SF 36; VascuQoL, summary score of VascuQoL

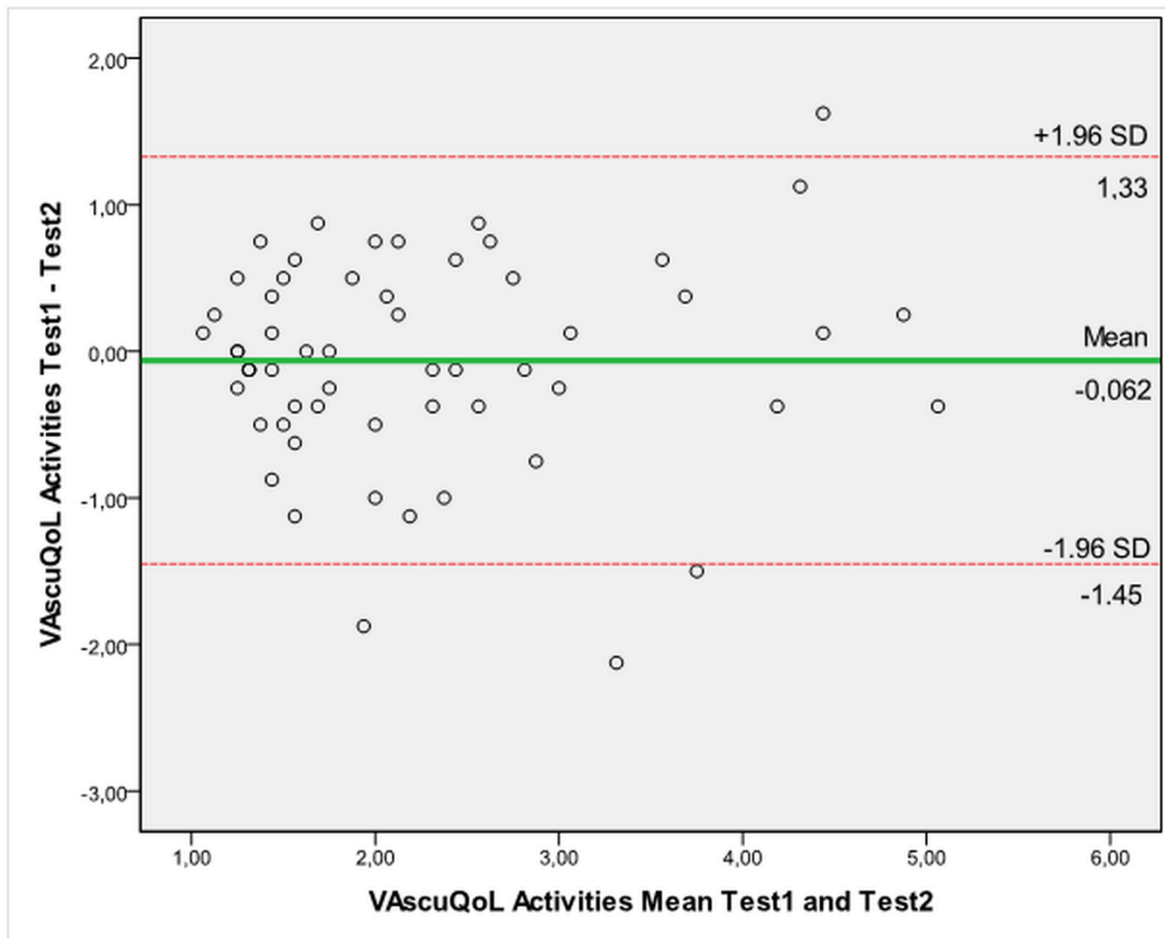


Fig. S2. Bland-Altman plot for “Activities” domain of VascuQoL

Abbreviations: SD, standard deviation of mean differences between test 1 and test 2

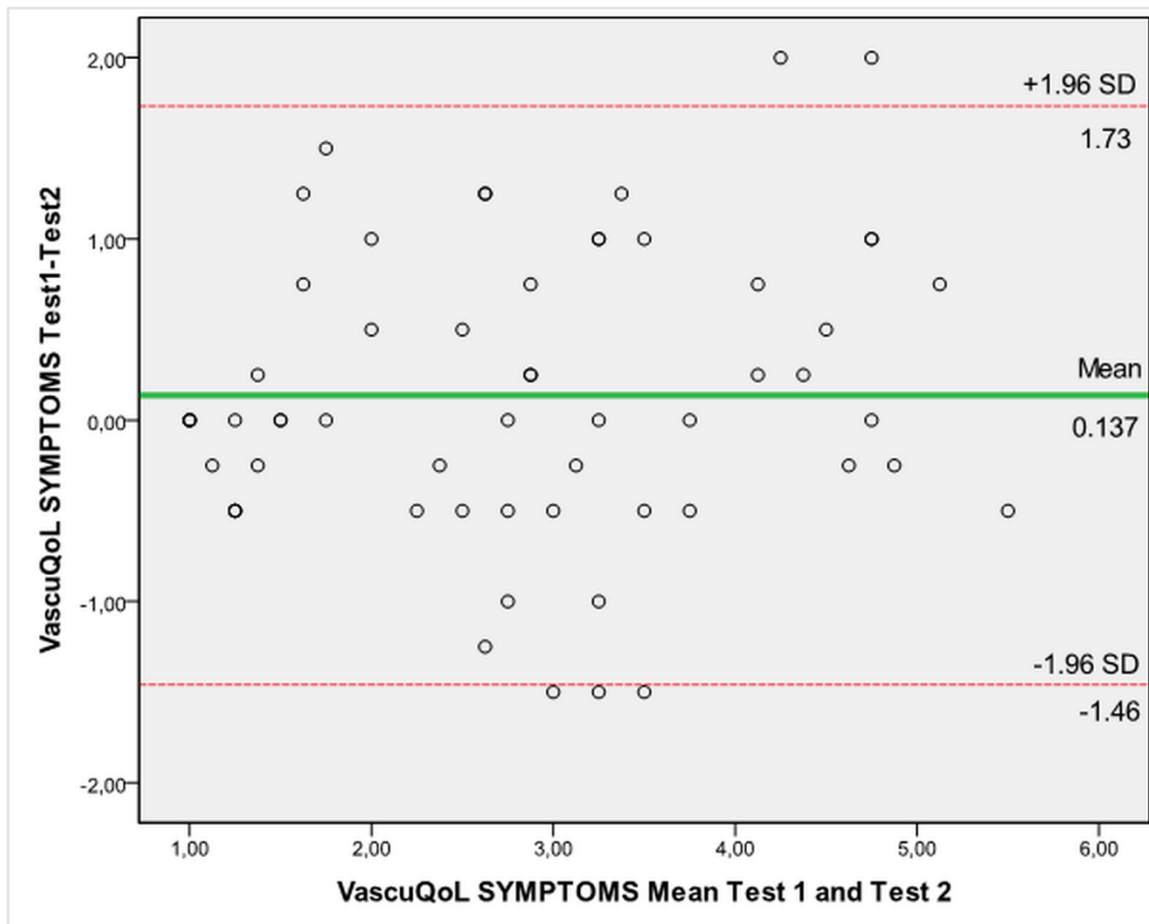


Fig. S3. Bland-Altman plot for “Symptoms” domain of VascuQoL

Abbreviations: SD, standard deviation of mean differences between test 1 and test 2

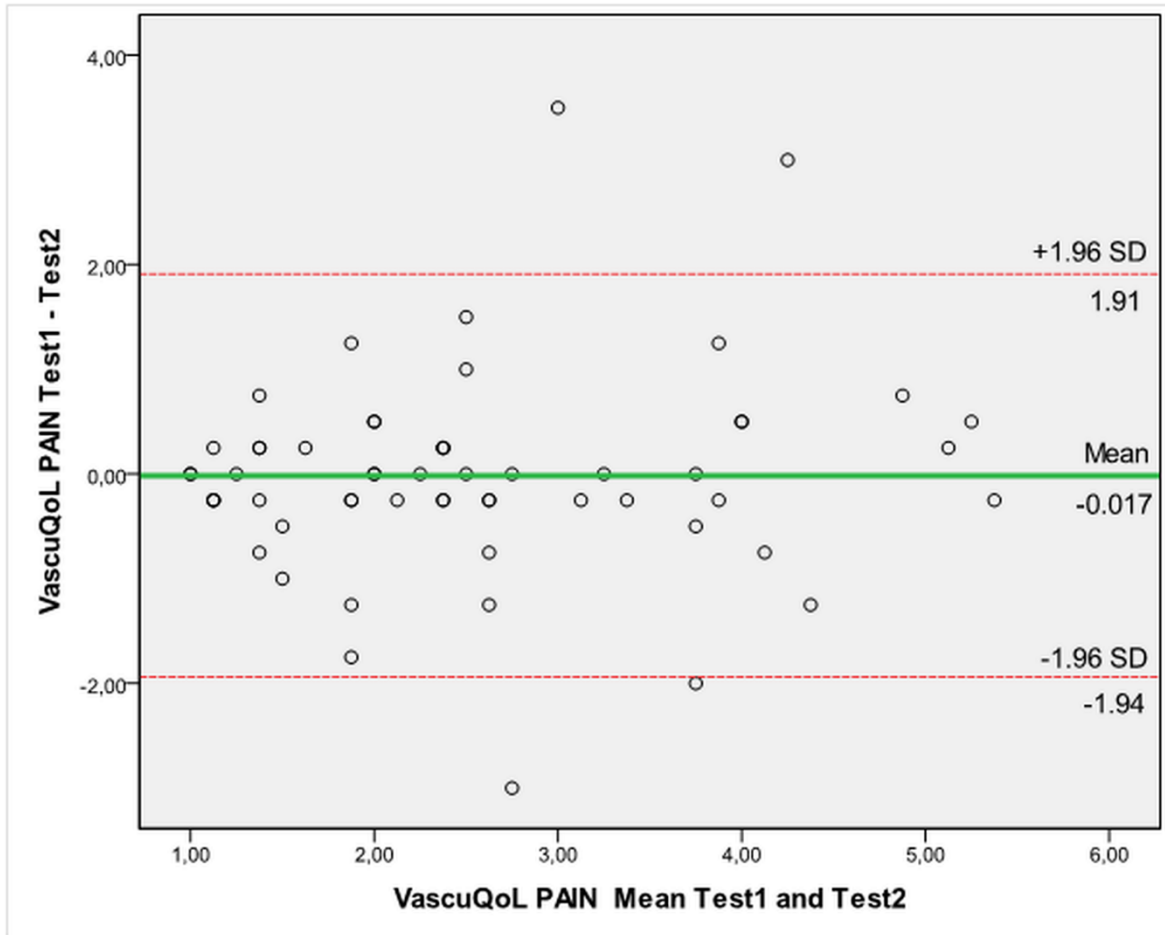


Fig. S4. Bland-Altman plot for “Pain” domain of VascuQoL

Abbreviations: SD, standard deviation of mean differences between test 1 and test 2

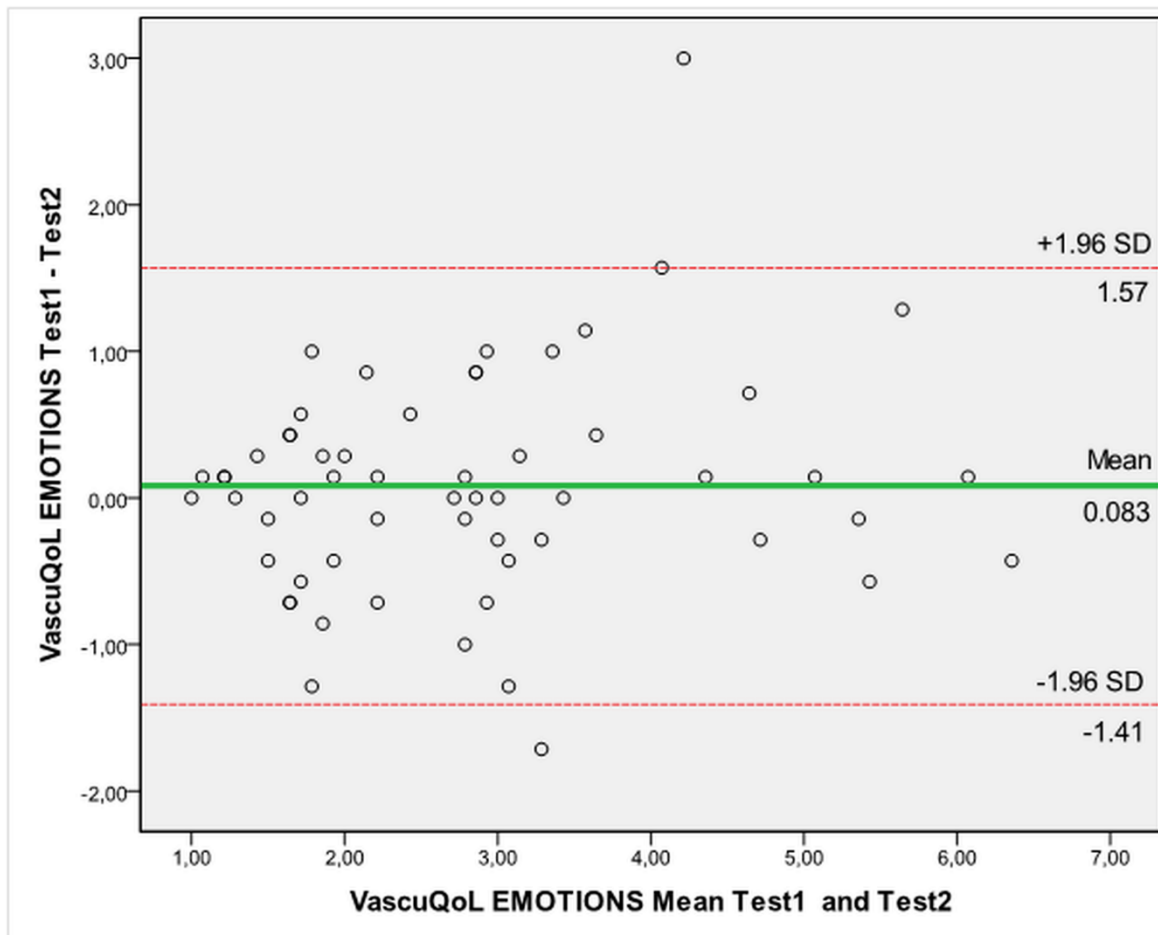


Fig. S5. Bland-Altman plot for “Emotions” domain of VascuQoL

Abbreviations: SD, standard deviation of mean differences between test 1 and test 2

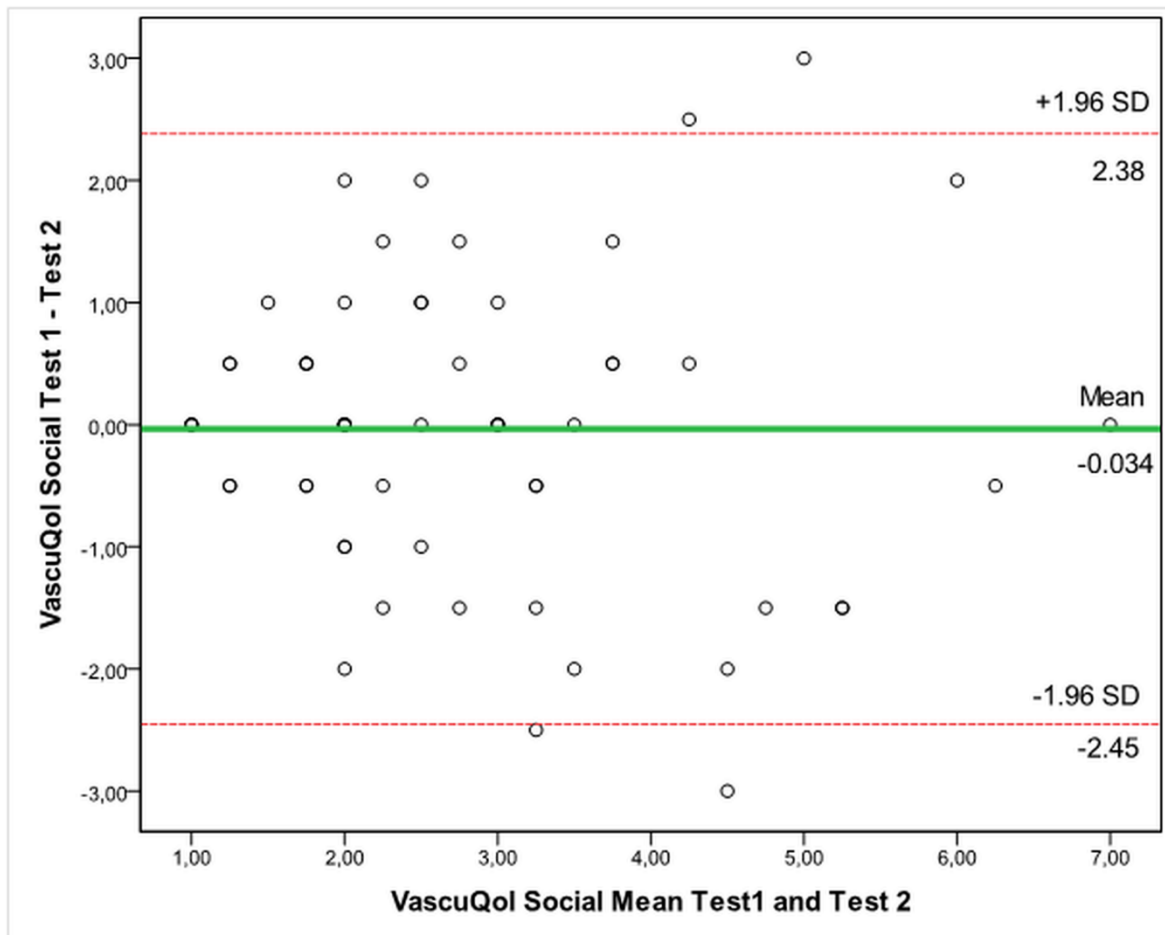


Fig. S6. Bland-Altman plot for “Social” domain of VascuQoL

Abbreviations: SD, standard deviation of mean differences between test 1 and test 2

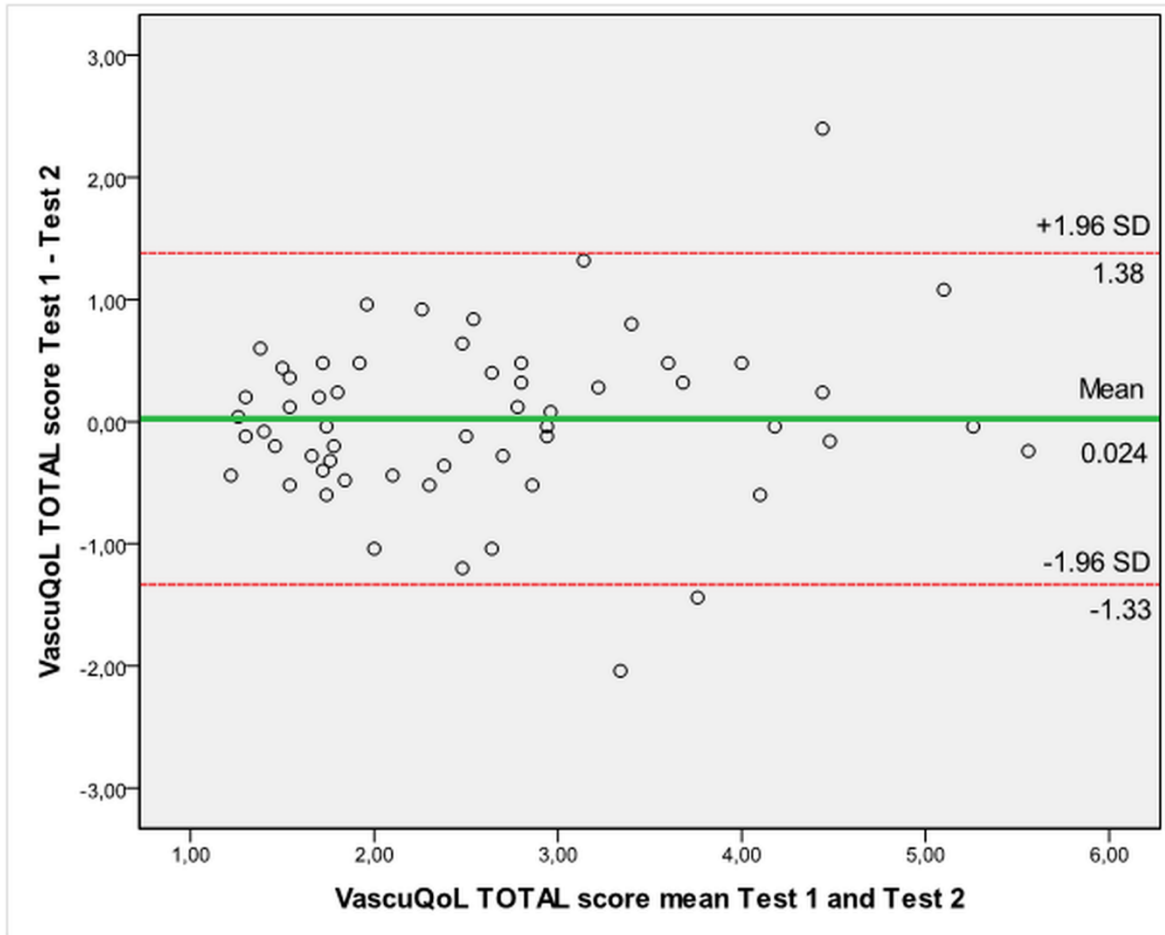


Fig. S7. Bland-Altman plot for total score of VascuQoL

Abbreviations: SD, standard deviation of mean differences between test 1 and test 2

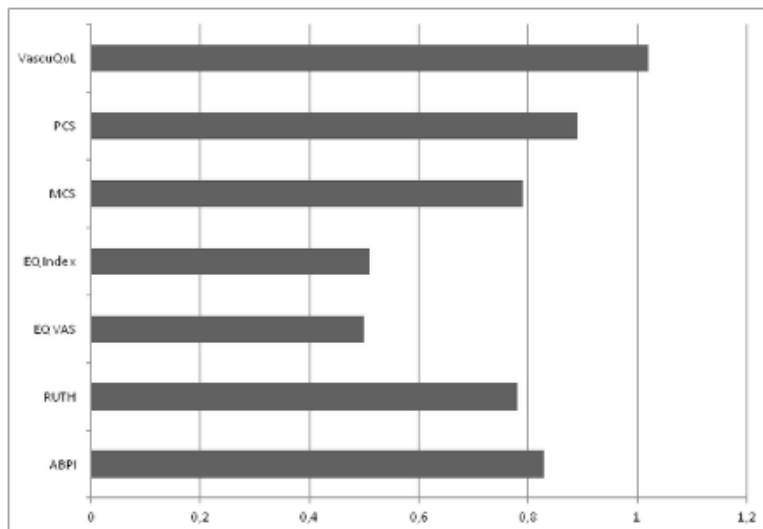


Fig. S8. Standardized response means after vascular intervention in critical limb threatening ischemia group

Abbreviations: ABPI, ankle brachial index; MCS, mental component summary of SF 36; PCS: physical component summary of SF 36; RUTH, Rutherford clinical ischemia class; VasuQoL, summary score of VasuQoL

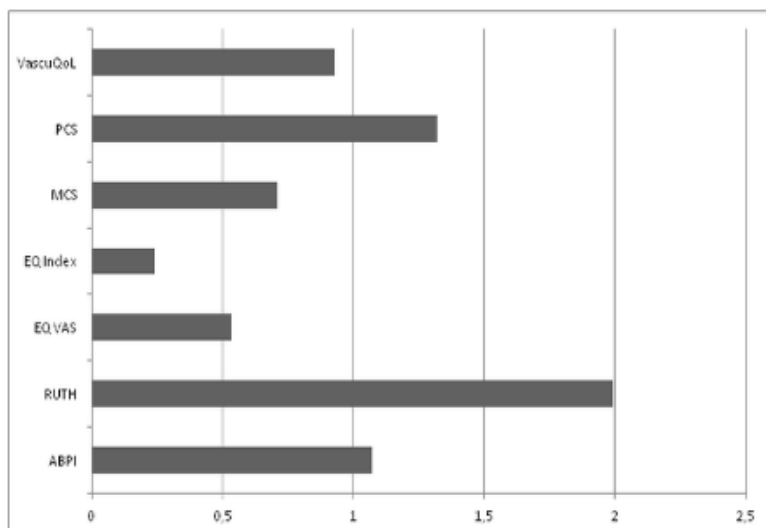


Fig. S9. Standardized response means after vascular intervention in intermittent claudication group

Abbreviations: ABPI, ankle brachial index; MCS, mental component summary of SF 36; PCS: physical component summary of SF 36; RUTH, Rutherford clinical ischemia class; VascuQoL, summary score of VascuQoL

Kwestionariusz VascuQol

Poniższe pytania dotyczą tego, w jaki sposób słabe krążenie w nogach wpływało na Pana/ią w ostatnich dwóch tygodniach.

Pytania będą dotyczyły występujących u Pana/i objawów, zmian, jakie nastąpiły w Pana/i codziennych czynnościach, a także tego, jak się Pan/i czuł/a.

Proszę dokładnie przeczytać wszystkie odpowiedzi, a następnie zaznaczyć krzyżykiem tę, która najlepiej opisuje Pana/i sytuację: dla przykładu ---

19. W ostatnich dwóch tygodniach **problemy spowodowane słabym krążeniem w nogach sprawiły, że odczuwałem/am frustrację, zniechęcenie...**

1. cały czas
2. większość czasu
3. dość często
4. czasami
5. rzadko
6. bardzo rzadko
7. wcale

Jeżeli odczuwał/a Pan/i frustrację, zniechęcenie w związku ze słabym krążeniem, przez jak dużą część dnia utrzymywało się to uczucie? Proszę zaznaczyć pole obok odpowiedzi, która Pana/i dotyczy.

Jeżeli „bardzo rzadko” odczuwał/a Pan/i frustrację, zniechęcenie, Pana/i odpowiedź powinna wyglądać tak:

1. cały czas
2. większość czasu
3. dość często
4. czasami
5. rzadko
6. bardzo rzadko
7. wcale

Jeśli nie jest Pan/i pewny/a, jak odpowiedzieć na dane pytanie, proszę wybrać odpowiedź najlepiej, jak Pan/i potrafi.

Nie ma tu dobrych ani złych odpowiedzi.

Proszę odpowiedzieć na każde pytanie.

Dziękujemy

Prawa autorskie - Mark Morgan
Wszelkie prawa zastrzeżone

Tłumaczenie przygotowane przez Mapi we współpracy z doktorem Andrzejem Belowskim i doktorem Łukaszem Partyką

1. W ostatnich dwóch tygodniach **odczuwałem/am ból w nodze (lub stopie) podczas chodzenia...**

- cały czas*
- większość czasu*
- dość często*
- czasami*
- rzadko*
- bardzo rzadko*
- wcale*

2. W ostatnich dwóch tygodniach **martwiłem/am się, że mógł(a)bym zranić się w nogę...**

- cały czas*
- większość czasu*
- dość często*
- czasami*
- rzadko*
- bardzo rzadko*
- wcale*

3. W ostatnich dwóch tygodniach **zimne stopy powodowały u mnie...**

- ogromne fizyczne cierpienie lub dyskomfort*
- bardzo duże fizyczne cierpienie lub dyskomfort*
- dość duże fizyczne cierpienie lub dyskomfort*
- umiarkowane fizyczne cierpienie lub dyskomfort*
- małe fizyczne cierpienie lub dyskomfort*
- bardzo małe fizyczne cierpienie lub dyskomfort*
- nie powodowało fizycznego cierpienia ani dyskomfortu*

4. W ostatnich dwóch tygodniach **z powodu słabego krążenia w nogach moja zdolność do wykonywania ćwiczeń lub uprawiania jakiegokolwiek sportu była...**

- całkowicie ograniczona, nie mogłem/am uprawiać żadnego sportu*
- ograniczona w bardzo dużym stopniu*
- ograniczona w dużym stopniu*
- ograniczona w średnim stopniu*
- ograniczona w niewielkim stopniu*
- ograniczona w bardzo niewielkim stopniu*
- w ogóle nie była ograniczona*

5. W ostatnich dwóch tygodniach **moje nogi były zmęczone lub słabe...**

- cały czas*
- większość czasu*
- dość często*
- czasami*
- rzadko*
- bardzo rzadko*
- wcale*

6. W ostatnich dwóch tygodniach **byłem/am ograniczony/a w spędzaniu czasu z przyjaciółmi lub rodziną ze względu na słabe krążenie w nogach...**

- cały czas*
- większość czasu*
- dość często*
- czasami*
- rzadko*
- bardzo rzadko*
- wcale*

7. W ostatnich dwóch tygodniach **odczuwałem/am ból w stopie (lub nodze) po położeniu się wieczorem spać...**

- cały czas*
- większość czasu*
- dość często*
- czasami*
- rzadko*
- bardzo rzadko*
- wcale*

8. W ostatnich dwóch tygodniach **mrowienie, drętwienie lub brak czucia w nodze (lub stopie) powodowały u mnie...**

- ogromne fizyczne cierpienie lub dyskomfort*
- bardzo duże fizyczne cierpienie lub dyskomfort*
- dość duże fizyczne cierpienie lub dyskomfort*
- umiarkowane fizyczne cierpienie lub dyskomfort*
- małe fizyczne cierpienie lub dyskomfort*
- bardzo małe fizyczne cierpienie lub dyskomfort*
- nie powodowały fizycznego cierpienia ani dyskomfortu*

9. W ostatnich dwóch tygodniach **odległość, jaką jestem w stanie przejść pieszo zwiększyła się**...

wcale - proszę zaznaczyć krzyżykiem tę odpowiedź, jeśli odległość nie zmieniła się lub jeśli się skróciła

- minimalnie*
- trochę*
- umiarkowanie*
- wyraźnie*
- bardzo*
- ogromnie*

10. W ostatnich dwóch tygodniach z powodu słabego krążenia w nogach moja **zdolność chodzenia była**...

- całkowicie ograniczona, nie mogłem/am w ogóle chodzić*
- ograniczona w bardzo dużym stopniu*
- ograniczona w dużym stopniu*
- ograniczona w średnim stopniu*
- ograniczona w niewielkim stopniu*
- ograniczona w bardzo niewielkim stopniu*
- w ogóle nie była ograniczona*

11. W ostatnich dwóch tygodniach **martwiłem/am się tym, że obecnie lub w przyszłości mogę nie być w stanie opuścić domu**...

- ogromnie*
- bardzo*
- wyraźnie*
- umiarkowanie*
- trochę*
- minimalnie*
- wcale*

12. W ostatnich dwóch tygodniach **martwiłem/am się, że mogę mieć słabe krążenie w nogach**...

- cały czas*
- większość czasu*
- dość często*
- czasami*
- rzadko*
- bardzo rzadko*
- wcale*

13. W ostatnich dwóch tygodniach **odczuwałem/am ból w stopie (lub nodze) podczas spoczynku...**

- cały czas*
- większość czasu*
- dość często*
- czasami*
- rzadko*
- bardzo rzadko*
- wcale*

14. W ostatnich dwóch tygodniach z powodu słabego krążenia w nogach, **moja zdolność wchodzenia po schodach była...**

- całkowicie ograniczona, w ogóle nie mogłem/am wchodzić po schodach*
- ograniczona w bardzo dużym stopniu*
- ograniczona w dużym stopniu*
- ograniczona w średnim stopniu*
- ograniczona w niewielkim stopniu*
- ograniczona w bardzo niewielkim stopniu*
- w ogóle nie była ograniczona*

15. W ostatnich dwóch tygodniach z powodu słabego krążenia w nogach, **moja zdolność uczestniczenia w życiu towarzyskim i społecznym była...**

- całkowicie ograniczona, w ogóle nie mogłem/am uczestniczyć w życiu towarzyskim i społecznym*
- ograniczona w bardzo dużym stopniu*
- ograniczona w dużym stopniu*
- ograniczona w średnim stopniu*
- ograniczona w niewielkim stopniu*
- ograniczona w bardzo niewielkim stopniu*
- w ogóle nie była ograniczona*

16. W ostatnich dwóch tygodniach z powodu słabego krążenia w nogach **moja zdolność do wykonywania zwykłych prac domowych była...**

- całkowicie ograniczona, w ogóle nie mogłem/am wykonywać prac domowych*
- ograniczona w bardzo dużym stopniu*
- ograniczona w dużym stopniu*
- ograniczona w średnim stopniu*
- ograniczona w niewielkim stopniu*
- ograniczona w bardzo niewielkim stopniu*
- w ogóle nie była ograniczona*

17. W ostatnich dwóch tygodniach **owrzodzenia nogi (lub stopy) sprawiały mi ból lub fizyczne cierpienie...**

- cały czas*
- większość czasu*
- dość często*
- czasami*
- rzadko*
- bardzo rzadko*
- wcale - proszę zaznaczyć krzyżykiem tę odpowiedź, jeśli nie miał/a Pan/i owrzodzeń*

18. Z powodu słabego krążenia w nogach **zakres czynności, jakie miał(a)bym ochotę wykonywać w okresie ostatnich dwóch tygodni był...**

- ograniczony w bardzo dużym stopniu — prawie żadne czynności nie były wykonywane*
- ograniczony w dużym stopniu*
- ograniczony w umiarkowanym stopniu — kilka czynności nie było wykonywanych*
- ograniczony w niewielkim stopniu*
- ograniczony w bardzo niewielkim stopniu — bardzo niewiele czynności nie było wykonywanych*
- prawie w ogóle nie był ograniczony*
- w ogóle nie był ograniczony — wykonywałem/am wszystkie czynności, na jakie miałem/am ochotę*

19. W ostatnich dwóch tygodniach **problemy spowodowane słabym krążeniem w nogach sprawiały, że odczuwałem/am frustrację, zniechęcenie...**

- cały czas*
- większość czasu*
- dość często*
- czasami*
- rzadko*
- bardzo rzadko*
- wcale*

20. W ostatnich dwóch tygodniach **kiedy odczuwałem/am ból w nodze (lub stopie), powodował on...**

- ogromne fizyczne cierpienie lub dyskomfort*
- bardzo duże fizyczne cierpienie lub dyskomfort*
- dość duże fizyczne cierpienie lub dyskomfort*
- umiarkowane fizyczne cierpienie lub dyskomfort*
- małe fizyczne cierpienie lub dyskomfort*
- bardzo małe fizyczne cierpienie lub dyskomfort*
- nie powodowało fizycznego cierpienia ani dyskomfortu - proszę zaznaczyć, jeśli nie odczuwał/a Pan/i żadnego bólu*

Prawa autorskie - Mark Morgan
Wszelkie prawa zastrzeżone

Tłumaczenie przygotowane przez Mapi we współpracy z doktorem Andrzejem Belowskim i doktorem Łukaszem Partyką

21. W ostatnich dwóch tygodniach **czułem/am się winny/a, że muszę korzystać z pomocy przyjaciół lub rodziny...**

- cały czas*
- większość czasu*
- dość często*
- czasami*
- rzadko*
- bardzo rzadko*
- wcale*

22. W ostatnich dwóch tygodniach z powodu słabego krążenia w nogach, **możliwość chodzenia przeze mnie na zakupy lub noszenia toreb z zakupami była...**

- całkowicie ograniczona, w ogóle nie mogłem/am robić zakupów*
- ograniczona w bardzo dużym stopniu*
- ograniczona w dużym stopniu*
- ograniczona w średnim stopniu*
- ograniczona w niewielkim stopniu*
- ograniczona w bardzo niewielkim stopniu*
- w ogóle nie była ograniczona*

23. W ostatnich dwóch tygodniach **martwiłem/am się, że może grozić mi utrata części nogi lub stopy...**

- cały czas*
- większość czasu*
- dość często*
- czasami*
- rzadko*
- bardzo rzadko*
- wcale*

24. W ostatnich dwóch tygodniach **odległość, jaką mogę przejść pieszo zmniejszyła się...**

- ogromnie*
- bardzo*
- wyraźnie*
- umiarkowanie*
- trochę*
- minimalnie*
- wcale - proszę zaznaczyć krzyżykiem tę odpowiedź, jeśli odległość nie zmieniła się lub jeśli się zwiększyła*

Prawa autorskie - Mark Morgan
Wszelkie prawa zastrzeżone

Tłumaczenie przygotowane przez Mapi we współpracy z doktorem Andrzejem Belowskim i doktorem Łukaszem Partyką

25. W ostatnich dwóch tygodniach **odczuwałem/am przygnębiecie z powodu słabego krążenia w nogach...**

- cały czas*
- większość czasu*
- dość często*
- czasami*
- rzadko*
- bardzo rzadko*
- wcale*

Dziedziny: Pytania dotyczące aktywności – 4, 9, 10, 14, 16, 18, 22, 24

Pytania dotyczące objawów – 3, 5, 8, 17

Pytania dotyczące bólu – 1, 7, 13, 20

Pytania dotyczące emocji – 2, 11, 12, 19, 21, 23, 25

Pytania dotyczące aspektów społecznych – 6, 15

The VascuQol Questionnaire

These questions ask you how you have been affected by the poor circulation to your legs over the last two weeks.

You will be asked about the symptoms you have had, the way that your activities have been affected and how you have been feeling.

Please read each bit of the answer and then tick the one that applies best to you: for example---

19. In the last two weeks **problems caused by poor circulation to the legs have made me feel frustrated...**

1. *All of the time*
2. *Most of the time*
3. *A good bit of the time*
4. *Some of the time*
5. *A little of the time*
6. *Hardly any of the time*
7. *None of the time*

If you have felt frustrated by your poor circulation, how much of the day have you had that feeling?

Tick the box alongside the answer that applies to you.

So if you had felt frustrated 'hardly any of the time' your answer would be:

1. *All of the time*
2. *Most of the time*
3. *A good bit of the time*
4. *Some of the time*
5. *A little of the time*
6. *Hardly any of the time*
7. *None of the time*

If you are not sure about how to answer a question then please give the best answer you can.

There is no right or wrong answer.

Please answer every question.

Thank you

Copyright © Kings Healthcare
All rights reserved

1. In the last two weeks I **have had pain in the leg (or foot) when walking...**

- All of the time*
- Most of the time*
- A good bit of the time*
- Some of the time*
- A little of the time*
- Hardly any of the time*
- None of the time*

2. In the last two weeks I **have been worried that I might injure my leg...**

- All of the time*
- Most of the time*
- A good bit of the time*
- Some of the time*
- A little of the time*
- Hardly any of the time*
- None of the time*

3. In the last two weeks **cold feet have given me...**

- A very great deal of discomfort or distress*
- A great deal of discomfort or distress*
- A good deal of discomfort or distress*
- A moderate amount of discomfort or distress*
- Some discomfort or distress*
- Very little discomfort or distress*
- No discomfort or distress*

4. In the last two weeks **because of the poor circulation to my legs, my ability to take exercise or to play any sports has been...**

- Totally limited, couldn't do this activity at all*
- Extremely limited*
- Very limited*
- Moderately limited*
- A little limited*
- Only very slightly limited*
- Not at all limited*

5. In the last two weeks **my legs have felt tired or weak...**

- All of the time*
- Most of the time*
- A good bit of the time*
- Some of the time*
- A little of the time*
- Hardly any of the time*
- None of the time*

6. In the last two weeks **because of the poor circulation to my legs, I have been restricted in spending time with friends or relatives...**

- All of the time*
- Most of the time*
- A good bit of the time*
- Some of the time*
- A little of the time*
- Hardly any of the time*
- None of the time*

7. In the last two weeks **I have had pain in the foot (or leg) after going to bed at night...**

- All of the time*
- Most of the time*
- A good bit of the time*
- Some of the time*
- A little of the time*
- Hardly any of the time*
- None of the time*

8. In the last two weeks **pins and needles or numbness in my leg (or foot) have caused me...**

- A very great deal of discomfort or distress*
- A great deal of discomfort or distress*
- A good deal of discomfort or distress*
- A moderate amount of discomfort or distress*
- Some discomfort or distress*
- Very little discomfort or distress*
- No discomfort or distress*

9. In the last two weeks **the distance I can walk has improved**...

- Not at all - tick this if the distance is unchanged or has decreased*
- A little*
- Somewhat*
- Moderately*
- A good deal*
- A great deal*
- A very great deal*

10. In the last two weeks **because of the poor circulation to my legs, my ability to walk has been**...

- Totally limited, couldn't walk at all*
- Extremely limited*
- Very limited*
- Moderately limited*
- A little limited*
- Only very slightly limited*
- Not at all limited*

11. In the last two weeks **being (or becoming) housebound has been a concern of mine**...

- A very great deal*
- A great deal*
- A good deal*
- Moderately*
- Somewhat*
- A little*
- Not at all*

12. In the last two weeks **I have been concerned about having poor circulation to my legs**...

- All of the time*
- Most of the time*
- A good bit of the time*
- Some of the time*
- A little of the time*
- Hardly any of the time*
- None of the time*

13. In the last two weeks **I have had pain in the foot (or leg) when I am at rest...**

- All of the time*
- Most of the time*
- A good bit of the time*
- Some of the time*
- A little of the time*
- Hardly any of the time*
- None of the time*

14. In the last two weeks **because of the poor circulation to my legs, my ability to climb stairs has been...**

- Totally limited, couldn't do this activity at all*
- Extremely limited*
- Very limited*
- Moderately limited*
- A little limited*
- Only very slightly limited*
- Not at all limited*

15. In the last two weeks **because of the poor circulation to my legs, my ability take part in social activities has been...**

- Totally limited, couldn't do this activity at all*
- Extremely limited*
- Very limited*
- Moderately limited*
- A little limited*
- Only very slightly limited*
- Not at all limited*

16. In the last two weeks **because of the poor circulation to my legs my ability to perform routine household work has been...**

- Totally limited, couldn't do this activity at all*
- Extremely limited*
- Very limited*
- Moderately limited*
- A little limited*
- Only very slightly limited*
- Not at all limited*

17. In the last two weeks **ulcers in the leg (or foot) have given me pain or distress...**

- All of the time*
- Most of the time*
- A good bit of the time*
- Some of the time*
- A little of the time*
- Hardly any of the time*
- None of the time - tick this one if you do not have leg ulcers*

18. Because of the poor circulation to my legs, **the overall range of activities that I would have liked to do in the last two weeks has been...**

- Severely limited—most activities not done*
- Very limited*
- Moderately limited—several activities not done*
- Slightly limited*
- Very slightly limited—very few activities not done*
- Hardly limited at all*
- Not limited at all—have done all the activities that I wanted to*

19. In the last two weeks **problems caused by poor circulation to the legs have made me feel frustrated...**

- All of the time*
- Most of the time*
- A good bit of the time*
- Some of the time*
- A little of the time*
- Hardly any of the time*
- None of the time*

20. In the last two weeks **when I do get pain in the leg (or foot) it has given me...**

- A very great deal of discomfort or distress*
- A great deal of discomfort or distress*
- A good deal of discomfort or distress*
- A moderate amount of discomfort or distress*
- Some discomfort or distress*
- Very little discomfort or distress*
- No discomfort or distress*

21. In the last two weeks **I have felt guilty about relying on friends or relatives...**

- All of the time*
- Most of the time*
- A good bit of the time*
- Some of the time*
- A little of the time*
- Hardly any of the time*
- None of the time*

22. In the last two weeks **because of the poor circulation to my legs, my ability to go shopping or carry bags has been...**

- Totally limited, couldn't do this activity at all*
- Extremely limited*
- Very limited*
- Moderately limited*
- A little limited*
- Only very slightly limited*
- Not at all limited*

23. In the last two weeks **I have worried I might be in danger of losing a part of my leg or foot...**

- All of the time*
- Most of the time*
- A good bit of the time*
- Some of the time*
- A little of the time*
- Hardly any of the time*
- None of the time*

24. In the last two weeks **the distance I can walk has become less...**

- A very great deal*
- A great deal*
- A good deal*
- Moderately*
- Somewhat*
- A little*
- Not at all - tick this if the distance is unchanged or has increased*

25. In the last two weeks **I have been depressed about the poor circulation to my legs...**

- All of the time*
- Most of the time*
- A good bit of the time*
- Some of the time*
- A little of the time*
- Hardly any of the time*
- None of the time*

Domains: *Activity-items - 4, 9, 10, 14, 16, 18, 22, 24*
 Symptom items - 3, 5, 8, 17
 Pain items - 1, 7, 13, 20
 Emotional items - 2, 11, 12, 19, 21, 23, 25
 Social items - 6, 15